

# Loope

auf den Spuren der Kulturlandschaft



**BSO**  
Biologische Station  
Oberberg

## Über Loope

Loope, Ortsteil der Gemeinde Engelskirchen, liegt umgeben von Wäldern zwischen Overath-Vilkerath und Engelskirchen-Broich im Aggertal. Im Westen grenzt der Ortsteil mit Ehreshoven und Unterstaat an den Rheinisch-Bergischen Kreis und im Süden im Bereich des Heckberges an den Rhein-Sieg-Kreis. Erstmals urkundlich erwähnt wird der Ort 1413 – in einer „Kämmereirechnung für den Fronhof Lindlar“ des Severinstiftes in Köln. „Loeppe“ ist die Schreibweise der Erstnennung, was sich vermutlich aus den Wortstämmen Loh=Wald und epe=Bach herleitet. Die Entwicklung des Ortes zeigt einen stetigen Wandel: Von verstreuten landwirtschaftlichen Weilern, die im Laufe der Jahre mehr oder weniger zusammengewachsen sind, über ein Bergarbeiterdorf und einen Luftkurort mit regem Fremdenverkehr bis hin zum einwohnerstärksten Ortsteil der Gemeinde Engelskirchen im Oberbergischen Kreis (4.398 Einwohner im Dezember 2007).

Bürger- und Verschönerungsverein Loope e. V.  
Hermann Kliem  
Unterschelmerath 12  
51766 Engelskirchen  
Tel. 02263 2998  
E-Mail: info@bv-loope.de  
www.bv-loope.de



**Konzeption, Gestaltung und Fotos** (soweit nicht anders angegeben):  
Biologische Station Oberberg in Zusammenarbeit mit dem Bürger- und Verschönerungsverein Loope e. V.  
**Historische Fotos:** Archiv Loope  
**Quellen:** BÜRGER- UND VERSCHÖNERUNGSVEREIN LOOPE E. V. (Hrsg.) (2012): Loope. Ein Heimatbuch.  
KARTHAUS, G. (Hrsg.) (1996): Perlen der Landschaft. Streifzüge durch oberbergische Naturschutzgebiete. Gummersbach.

## Historischer Rundgang – Ehreshoven

### 12 Maltese Kommende (ehemaliger Gutshof)

Der früher zum Schloss gehörende Gutshof mit der Gastwirtschaft Potthast (vormals Müller) wird seit dem Jahr 2000 vom Malteser Hilfsdienst als Kommende genutzt. Die Tagungsstätte und das „Geistliche Zentrum“ mit der Kapelle wurden unter Einbeziehung der alten Hofgebäude erbaut.

### 13 Schloss Ehreshoven



Das Schloss ist ein seit Ende des 13. Jh. von der Siegburger Abtei ausgegebenes Lehen und über fünf Jahrhunderte im Besitz der Familie Nesselrode. Erst durch die Testamentsbestimmung der kinderlosen Gräfin Marie von Nesselrode erfolgte die Umwandlung in ein Damenstift der Rheinischen Ritterschaft. Im 16. Jh. wurde die damalige Burg zum Schloss umgestaltet. Dabei entstand die auch heute noch existierende Kapelle. Im 17. Jh. erfolgte der Umbau zur dreiflügeligen Barockanlage mit umgebenden Wassergräben. Der hervorgehobene Mittelbau ist durch eine Freitreppe mit einem wappengekrönten Portal geschmückt. Die Glasfenster im Haupthaus stammen aus dem Jahre 1595. Die Park- und Schlossanlagen sind von den umlaufenden Wegen gut zu überschauen.

### 14 Fußfälle

Fußfälle und Wegekreuze zeugen vom Bezug der Menschen zu ihrem Glauben. Von den ehemals sieben Bildstöcken, die 1724 an der Straße von Loope bis Ehreshoven aufgestellt wurden, stehen heute fünf

## Historischer Rundgang – Loope

### 1 Looper Hof mit Fachwerkhäusern und Hofkreuz

Hier im historischen Dorfkern befindet sich neben einigen Fachwerkhäusern auch das Looper Hofkreuz aus dem Jahre 1772. Die damalige Looper Nachbarschaft errichtete es, im Gegensatz zu den meisten anderen Hofkreuzen in der Umgebung, als ein Gemeinschaftswerk. Die beiden Reliefs im Mittelteil enthalten Darstellungen der Hl. Barbara, Schutzpatronin der Bergleute, des Hl. Johannes Nepomuk, Schutzpatron gegen Gefährdung durch Hochwasser, und des Hl. Rochus, des sogenannten „Pestheiligen“. Seine Hilfe riefen die Bürger zum Schutz vor Seuchen an Mensch und Tier an. So zeugt dieses Kreuz nicht nur von der Frömmigkeit der Looper Vorfahren, sondern spiegelt gleichzeitig auch Looper Dorfgeschichte wider.



### 3 Stauanlage „Werk Ohl-Grünscheid“

Als erstes Wasserkraftwerk im Einzugsbereich der Agger nahm das Kreiselektrizitätswerk (KEW) Dieringhausen im Jahre 1929 das Werk Ohl-Grünscheid in Betrieb. Die Wehranlagen und das große Werksgebäude stehen heute komplett unter Denkmalschutz. Das Stauvolumen der Anlage beträgt 320.000 Kubikmeter, die Fallhöhe des Wassers 6,55 m. Zwei Maschinen erbringen eine durchschnittliche Jahresleistung von 2.174 MWh.



**Achtung:**  
Von der Stauanlage führen 30 Stufen herunter auf den weiteren Weg!  
Reiherente  
(Foto: R. Jacobs)

auf dem Weg rund um die Schlossanlage. Durch den Bau der Stauanlage war ihre Versetzung nötig. Auf den Relieftafeln ist der Bildzyklus der „Sieben Schmerzen Marias“ dargestellt.

### 15 Streuobstwiese

Auf dem Weg rund um das Schloss öffnet sich der Blick in Richtung Aggerau. Im Vordergrund liegt eine große Streuobstwiese, die zum ehemaligen Gutshof gehört. Die weitläufigen Flächen dahinter werden von Heckrindern beweidet. Diese robuste und anpassungsfähige Rasse wird erfolgreich zur extensiven Beweidung von ehemals bewirtschafteten Flächen in der Landschaftspflege eingesetzt – ein in wichtiger Beitrag zum Naturschutz, der dem Erhalt des Strukturereichtums der Landschaft dient.

### 16 Naturschutzgebiet Schlosswald Ehreshoven

Bei dem unmittelbar hinter dem Schlossgelände angezogenen Waldstück in Hanglage handelt es sich um das Naturschutzgebiet „Schlosswald Ehreshoven“. Dieser naturnahe Laubwald besteht aus überwiegend einheimischen Baumarten und weist einen hohen Totholzanteil auf. In Schlossnähe wachsen Altbäume mit Stammdurchmessern von bis zu 130 cm. Mit einem Waldanteil von fast 70 % zählt Engelskirchen zu den walddreichsten Gemeinden in NRW.

### 17 Alter Bahnhof

Erbaut 1883, schon ein Jahr vor der Freigabe der Eisenbahnstrecke Siegburg-Ründeroth, mit Gleisanschluss zur Grube Castor. Das gesamte Gebäude ist aus Bruchstein gemauert und mit Schiefer gedeckt. Die Fahrtzeit von Ehreshoven über Siegburg nach Köln betrug 1891 noch rund zwei Stunden. Siehe auch Haltepunkt Loope ☺!

### 18 Stauanlage „Werk Ehreshoven I“ – Krafthaus

Das Werk Ehreshoven I (Stauanlage zwischen Ehreshoven und Loope) wurde 1932 fertiggestellt. Es hat ein Stauvolumen von 280.000 Kubikmetern und das Wasser eine Fallhöhe von 6,50 m. Zwei Maschinen weisen eine durchschnittliche Jahresleistung von 2.515 MWh auf.

### 4 Gaststätte Hubertushof

(ehemaliger Bahn-Haltepunkt Loope)  
Nach der Verlegung der Bahntrasse fort von der Straße bekam Loope 1912 einen eigenen Haltepunkt. Der Fahrkartenerwerb lief über ein Fenster an der Gaststätte. Ab Herbst 1960 wurde die Haltestelle nicht mehr angefahren.



### 5 Rochuskapelle

Pastor Johannes Ludewig ließ diese Kapelle 1682 erbauen, nachdem die Vorgängerkapelle aus dem Jahre 1674 der Hochwasserflut an der Agger im Januar 1682 zum Opfer fiel (lt. Inschrift über der Eingangstür). Wie so mancherorts gab es auch in Loope im 17. Jh. eine Pestwelle. Der Altar im Innern zeigt den Hl. Rochus, Schutzpatron der Pestkranken und der Haustierte. Bis zum Bau der Looper Kirche (1907) wurden hier Schulmessen und Religionsunterricht abgehalten.

### 6 Alte Fabrik

Erbaut um 1900, nutzte die Wuppertaler Familie Halbe ab 1912 den linken Teil des Gebäudes als Wollstrickerei (Spezialisierung auf Wollstrümpfe). Im größeren Teil eröffnete sie ein Kurhotel. Nach dem Tod Heinrich Halbes 1937 bauten die Gebrüder Druß das Hotel zu Wohnungen um und begannen im Fabrikteil mit der Produktion von Spiralbohrern (später Firma Koene). Eine Sanierung und Umgestaltung durch das Architekturbüro Rother verwandelte 2008 die etwas heruntergekommene Alte Fabrik wieder zu einem Schmuckstück in Loope.

### 7 Rote Brücke

Mit dem Bau der Cöln-Olpener-Chaussee in den 1830er Jahren erhielt Loope endlich eine Brücke über die Agger. Die „Alte Steinbrücke“ verlief zwischen Hotel Rödder und dem Fachwerkhäuser. Sie erlebte auf ihrer Trasse fröhliche Feste und zu ihren Füßen schöne

### 19 Stauanlage „Werk Ehreshoven I“ – Wehranlage „Drei Türme“

Die Wehranlage des „Werks Ehreshoven I“ mit ihren drei Türmen bietet eine gute Aussicht über die große gestaute Wasserfläche, auf der zahlreiche Wasservogel, wie Blässlärche, Haubentaucher und Reiherente, zu beobachten sind! Mehr dazu auf der Tafel des Vogelweges.

### Exkurs Bergbau

Schon für das 1. Jh. n. Chr. gibt es in den Looper Wäldern Hinweise auf römischen Bergbau und Metallverhüttung, denen der mittelalterliche Bergbaubetrieb mit Abbau von Bleierz im 13. Jh folgte. Von der Mitte des 19. Jh. bis zum Anfang des 20. Jh. wandelte sich Loope infolge der drei wichtigsten Grubenfelder Silberkaule, Bliessenbach und Castor mit insgesamt fast 1.300 Beschäftigten zum Bergarbeiterdorf.

### 20 Altes Obersteigerhaus

Hier wohnte zur Zeit des Grubenbetriebs der Obersteiger. Er war Angestellter des Bergbauunternehmens und nahm die umfassende Aufsichtsfunktion über den Grubenbetrieb und die angegliederte Erzaufbereitung wahr.

### 21 Naturschutzgebiet Grube Castor

Ein Naturschutzgebiet, das die Gesundheit gefährdet? Ist das nicht ein Widerspruch in sich? Diese Frage stellen sich wahrscheinlich einige, die den Weg entlang dieser Mondlandschaft in Richtung Schwungbrücke nehmen.



Kahnfahrten. Die fast rechtwinklige Auffahrt war jedoch Ursache für zahlreiche Unfälle. Ende des Zweiten Weltkrieges wurde sie gesprengt. Holzene Notbrücken halfen bis zur Einweihung einer neuen Brücke im Mai 1949. Die heutige „Rote Brücke“ mit passenden Laternen und Pavillon ersetzte diese 1991 im Zuge der Umgestaltung der Bundesstraße.

### 8 Fachwerkhäuser

(ehemalige Gaststätte „Zum Schloss Ehreshoven“)  
Ein Kellergewölbe mit Bruchsteinen aus der „Steinbreche“ und ein gezimmerter Oberbau aus massivem Eichenholz zeichnen dieses um 1833 errichtete Fachwerkhäuser aus – für die damalige Zeit eine sehr aufwändige Bauweise. Schon in der zweiten Hälfte des 19. Jh. war es ein beliebtes Gast- und Rasthaus an der neuen Aggerbrücke. Seit 1927 ist es bekannt als Gaststätte „Zum Schloss Ehreshoven“.



Ein Traum von Gastwirt Theo Lenz fand im Jahr 1930 durch den Looper Gemeinschaftssinn seine Erfüllung: Mit Hilfe von 500 m Leitungsdraht und 80 Glühbirnen erstrahlte die 35 m hohe Fichte neben der alten Aggerbrücke als Weihnachtsbaum. Bis er 1939 bei einem starken Sturm zerbrach, war er als „Größter Lichterbaum der Rheinprovinz“ das Wahrzeichen von Loope. Seit den 1970er Jahren stellt der Bürger- und Verschönerungsverein jedes Jahr eine hohe Fichte als Weihnachtsbaum an der Aggerbrücke auf.

### 9 Hotel und Fremdenpension Rödder

Diese schon 1877 als Gast- und Schankwirtschaft eingetragene und in den 1920er Jahren zum Hotel ausgebaut Gaststätte war in den 1950er Jahren einer der Publikumsmagnete in Loope.

Die Grube Castor war das größte Blei- und Zinkerzbergwerk des Bensberger Bergreviers im 19. Jh. Zwischen 1853 und der Stilllegung im Jahre 1906 wurden je über 50.000 t Bleierz und Zinkerz gefördert. Von dem einstigen Trubel und der harten Arbeit ist hier längst nichts mehr zu sehen. Zurückgeblieben sind nur ein paar Klärteiche, in denen sich die schlammartigen Rückstände der Erzaufbereitung vor der Einleitung des Wassers in die Agger absetzen konnten. Hier haben sich Amphibien wie die Geburtshelferkröte und Libellen angesiedelt.



Rundherum liegen spärlich bewachsene Abraummalden. Auf diesem durch die Schwermetallrückstände stark belasteten Boden kommen nur wahre Spezialisten klar, wie z. B. die Taubenkropf-Nelke und die Rundblättrige Glockenblume. Aber auch wärmeliebende Tierarten wie die Zauneidechse und verschiedene Käfer- und Heuschreckenarten besiedeln die Flächen zwischen Besenheide und Pfeifengras.

### 22 Schwungbrücke

- **erbaut 1869**, in acht Stahlseilen hängende Holzbrücke
- **Länge der Brücke: 33 m**, inklusive Rampen: 60 m
- **Zweck:** Beförderung der aufbereiteten Blei- und Zinkerze von der Grube Castor über die Agger nach Ehreshoven
- **Erztransport:** Auf der Brücke waren Schienen verlegt, in Loren wurden die Erzkonzentrate über die Agger geschafft, hier wurden sie auf Pferdehulwerke verladen und zum Bahnanchluss nach Siegburg gefahren. In umgekehrter Richtung gelangten wichtige Betriebsstoffe, wie z. B. Kohle und Baumaterial, zur Grube.
- nach endgültiger Schließung des Grubenbetriebes **1926** als Fußgängerbrücke erhalten
- Zwischen **1925** und **1996** wird die Brücke insgesamt viermal umfangreich restauriert bzw. repariert.
- **Neueröffnung** und Freigabe für den Fußgängerverkehr im **Mai 1996**



Besonders für Betriebsausflüge aus dem Ruhrgebiet an den Rhein aber auch aus dem Raum Aachen auf dem Weg ins Sauerland war dieses Lokal sehr beliebt. Morgens stoppten die Busse zum Frühstück und auf der Rückfahrt meist auch noch zum Abendessen. „Rödders Marie“ war damals weit über die Grenzen der Bergischen hinaus bekannt. Von Mai bis September 1950 zählte man über 2.000 Busse. Erst Anfang der 1970er Jahre ließ der Zustrom der Busreisenden immer mehr nach.

### 10 Katholische Herz-Jesu Kirche

Durch den Bau einer Kapelle nahe der „Alten Schule“ mussten die Looper ab 1907 nicht mehr den langen Weg nach Engelskirchen zum Gottesdienst laufen. Das Gebäude wurde jedoch schnell zu klein für die vielen Gläubigen. Im Jahr 1955 erfuhr die Herz-Jesu Kirche eine Erweiterung auf ihre heutige Größe und 1977 kam im Rahmen einer umfangreichen Renovierung auch die 12 m hohe Turmspitze dazu.

### 11 Looper Dorfplatz (Plan-de-Cuques Platz)

Nach der offiziellen Einweihung 1988 mit Brunnen, Spielplatz und Gerätehaus fand hier lange das jährliche Schützenfest statt. Seinen Namen bekam der Plan-de-Cuques-Platz anlässlich der 25-jährigen Städtepartnerschaft im Jahr 1997.

### Anekdote zur Schwungbrücke Se wackelt emmer noch

Einige Tage vor der Einweihung der restaurierten Schwungbrücke ging ich von Castor kommend über die leicht schwingende Brücke. Am Brückenende angekommen, wurde ich zufällig Zeuge eines Gesprächs zweier älterer Damen, die vor dem Aufgang zur Brücke standen und verwundert auf die leicht schwingende Brücke schauten. Dabei hörte ich, wie eine der Damen sagte: „Dat kann ich net verstoon, nu hann se doch wochenlang an der Bröck jearbeed, un doch wackelt die emmer noch“  
Trotz meiner Versicherung, man könne die Brücke bedenkenlos betreten, waren die beiden dazu nicht bereit. (Karl-Heinz Lüdenbach)

### 23 Naturschutzgebiet

**Aggerau Ehreshoven mit Weierberg**  
Beim Überqueren der Brücke fällt der Blick auf einen malerischen Abschnitt der Agger. Sie weist hier häufig einen recht niedrigen Wasserstand auf, sodass sich Schotterbänke mit Bereichen abwechseln, in denen das Wasser fast steht. Der größere Teil des Wassers wird über den benachbarten Kanal in den Stausee Ehreshoven II geleitet, der ein überregional bedeutsames Überwinterungsgewässer für verschiedene Entenarten und den Gänseleger ist. Diese beiden sehr unterschiedlichen Gewässerlebensräume sind Teile des Naturschutzgebietes „Aggerau Ehreshoven mit Weierberg“.

### 24 Kreuzkapelle

Die Kapelle des Heiligen Kreuzes wurde im 17. Jh. erbaut. Um 1800, während der Französischen Besatzung, nutzten Soldaten sie als Proviant- oder Aufenthaltsraum, dabei wurden Dach, Fenster und Türen zerstört. Graf Franz v. Nesselrode setzte sie im Jahr 1816 wieder in Stand. Nach dem Bau der Stauanlage in den 1930er Jahren wurde sie fast vergessen und Mitte des 20. Jh. sogar ausgeplündert. Am 8. Mai 2006 wurde nach vier Jahren intensiver Renovierung durch die Nachbarschaft zusammen mit Schloss Ehreshoven endlich wieder ein Gottesdienst gehalten.

**KuLaDig**  
Kultur. Landschaft. Digital.  
www.kuladig.de

Gemeinsam mit mehreren Vereinen wurden außerdem kleine Infobroschüren mit Rundwanderwegen durch ihre Dörfer und die umliegende Landschaft erstellt. Die Biologische Station Oberberg und die beteiligten Vereine wünschen Ihnen viel Freude beim Entdecken der Spuren in der oberbergischen Kulturlandschaft!

Haben Sie Interesse an einer Zusammenarbeit im Projekt „Hecke, Hohlweg, Heimat“? Dann kontaktieren Sie uns!

**BSO**  
Biologische Station  
Oberberg  
Rotes Haus, Schloss Homburg 2  
51588 Nümbrecht  
Tel. 02293 9015-0  
Fax 02293 9015-10  
Oberberg@BS-BL.de  
www.BioStationOberberg.de

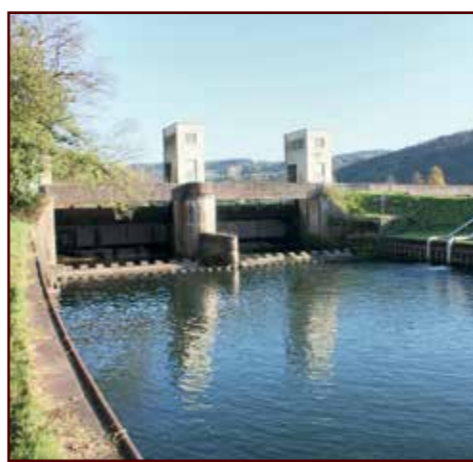
Ein Projekt des LVR-Netzwerkes Umwelt  
**LVR**  
Biologische Stationen Rheinland  
Qualität für Menschen

www.biostationen-rheinland.lvr.de

**Legende**

- Historischer Rundgang – Loope
- Historischer Rundgang – Ehreshoven

- P** Wanderparkplatz
- ① Looper Hof mit Fachwerkhaus
- ② Looper Hofkreuz
- ③ Stauanlage „Werk Ohl-Grünscheid“
- ④ Gaststätte Hubertushof, siehe ⑥
- ⑤ Rochuskapelle
- ⑥ Alte Fabrik
- ⑦ Rote Brücke
- ⑧ Fachwerkhaus
- ⑨ Hotel und Fremdenpension Rödder, siehe ⑩
- ⑩ Katholische Herz-Jesu Kirche
- ⑪ Looper Dorfplatz (Plan-de-Cuques Platz)
- ⑫ Malteser Kommende (ehemaliger Gutshof)
- ⑬ Schloss Ehreshoven
- ⑭ Fußfälle
- ⑮ Streuobstwiese
- ⑯ Naturschutzgebiet Schlosswald Ehreshoven
- ⑰ Alter Bahnhof
- ⑱ Stauanlage „Werk Ehreshoven I“ – Krafthaus
- ⑲ Stauanlage „Werk Ehreshoven I“ – Wehranlage „Drei Türme“
- ⑳ Altes Obersteigerhaus
- ㉑ Naturschutzgebiet Grube Castor
- ㉒ Schwungbrücke
- ㉓ Naturschutzgebiet Aggeraue Ehreshoven mit Weierberg
- ㉔ Kreuzkapelle



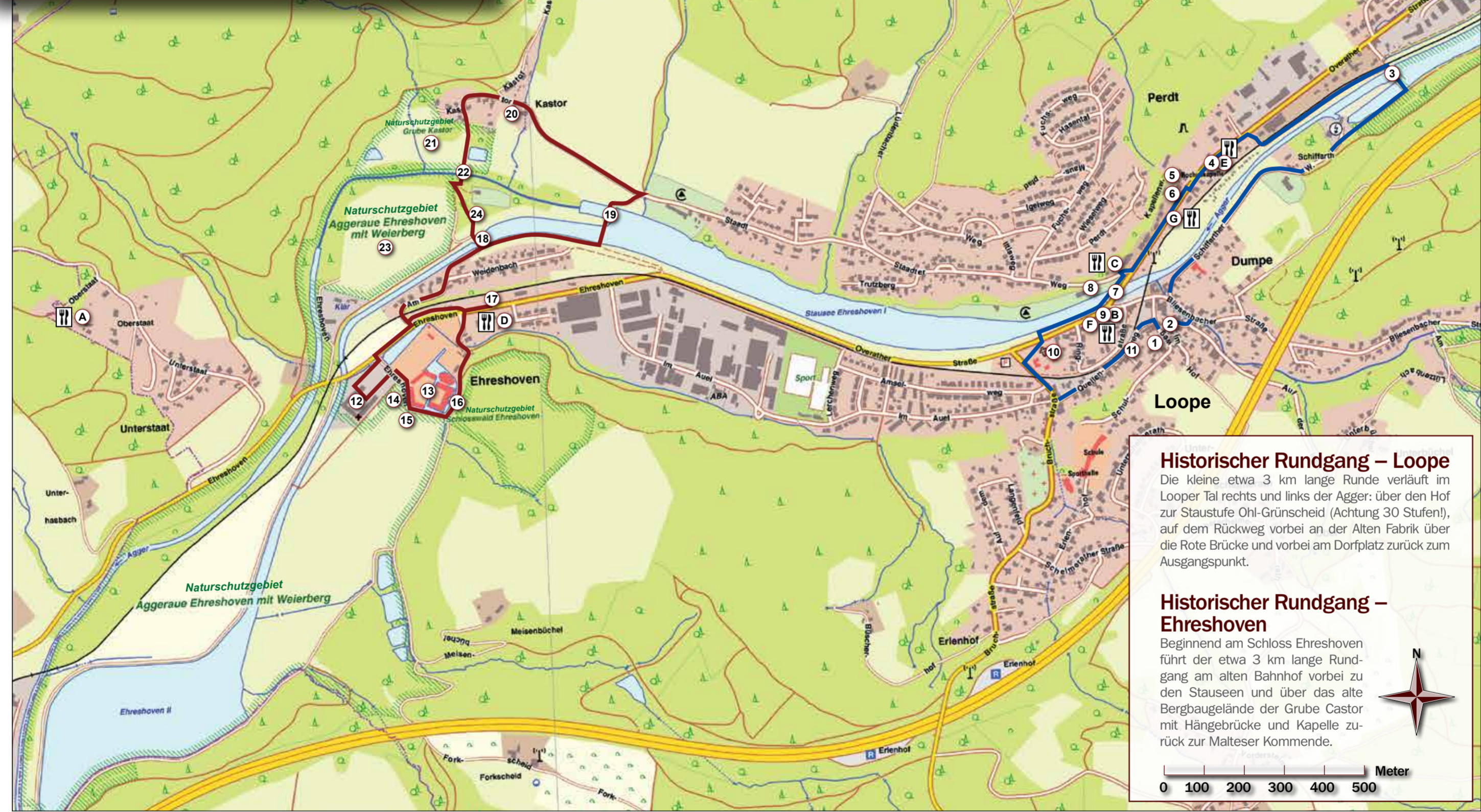
⑲ Stauanlage „Werk Ehreshoven I“ – Wehranlage „Drei Türme“



㉑ Altes Obersteigerhaus (Foto E. Erben)



㉒ Naturschutzgebiet Grube Castor



**Möglichkeiten zur Einkehr**

**A Hotel Bergische Schweiz**  
 Oberstaat 25  
 Tel. 02263 2478, www.bergische-schweiz.de  
 Mo. Ruhetag; Frühstück: 08.00 - 11.30 Uhr  
 Restaurant: 11.00 - 22.00 Uhr  
 Café: 14.00 - 18.00 Uhr

**B Hotel-Restaurant Rödder**  
 Overather Str. 24, Tel. 02263 3777

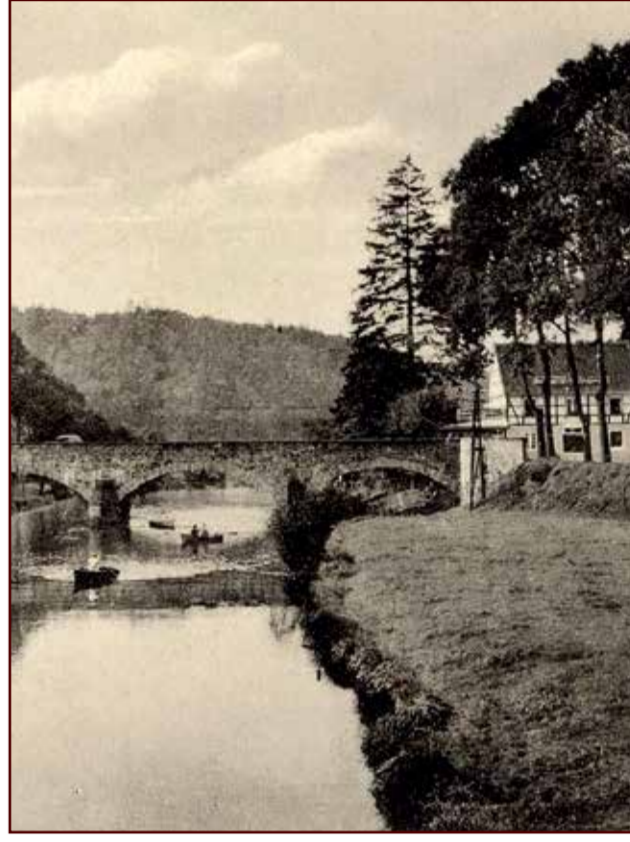
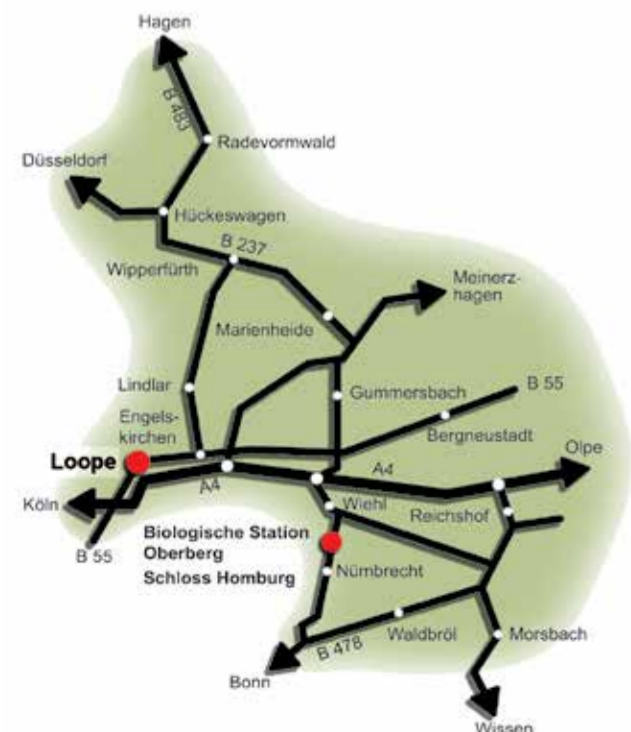
**C Restaurant Am Fels**  
 Stadter Weg 2, Tel. 02263 4100

**D Gasthaus Boxberg**  
 Ehreshoven 15,  
 Tel. 02263 2204, www.gasthaus-boxberg.de,  
 Di. & Mi. Ruhetag;  
 Mo., Do. & Fr.: 11.30 - 14.00 & 18.30 - 21.00 Uhr;  
 Wochenende und Feiertag: 11.30 - 21.00 Uhr

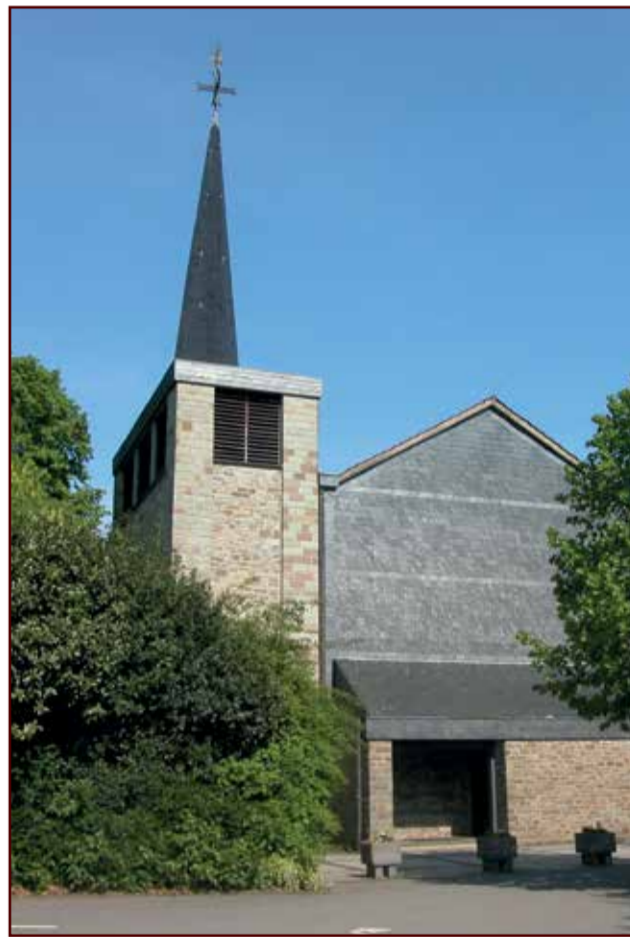
**E Gaststätte Hubertushof**  
 Overather Str. 40, Tel. 02263 2601

**F Imbiss Gemütliche Ecke**  
 Overather Str. 16, Tel. 02263 2426

**G Hoffmann's Schlemmer-Imbiss**  
 Overather Str. 28, Tel. 02263 481410



⑦ Looper Brücke in den 1930er Jahren



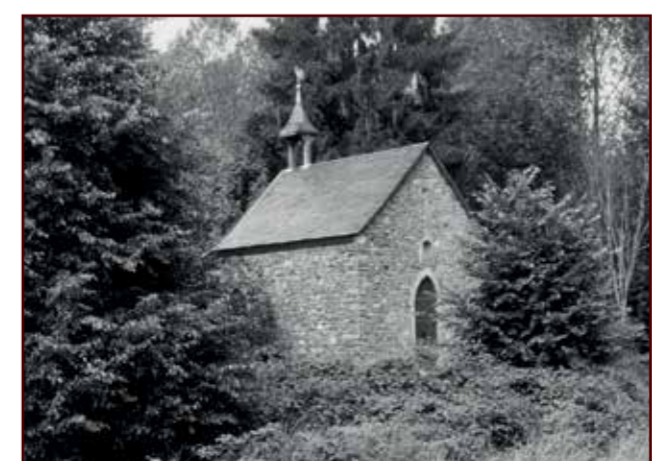
⑩ Katholische Herz-Jesu Kirche



⑥ Alte Fabrik



㉒ Schwungbrücke



㉓ Kreuzkapelle um 1950



Loope im Jahr 1828 (Zeichnung: R. Schmidt)

Geobasisdaten der Kommunen und des Landes NRW © Geobasis NRW, 2014