

Schadendorf/Pakosnica

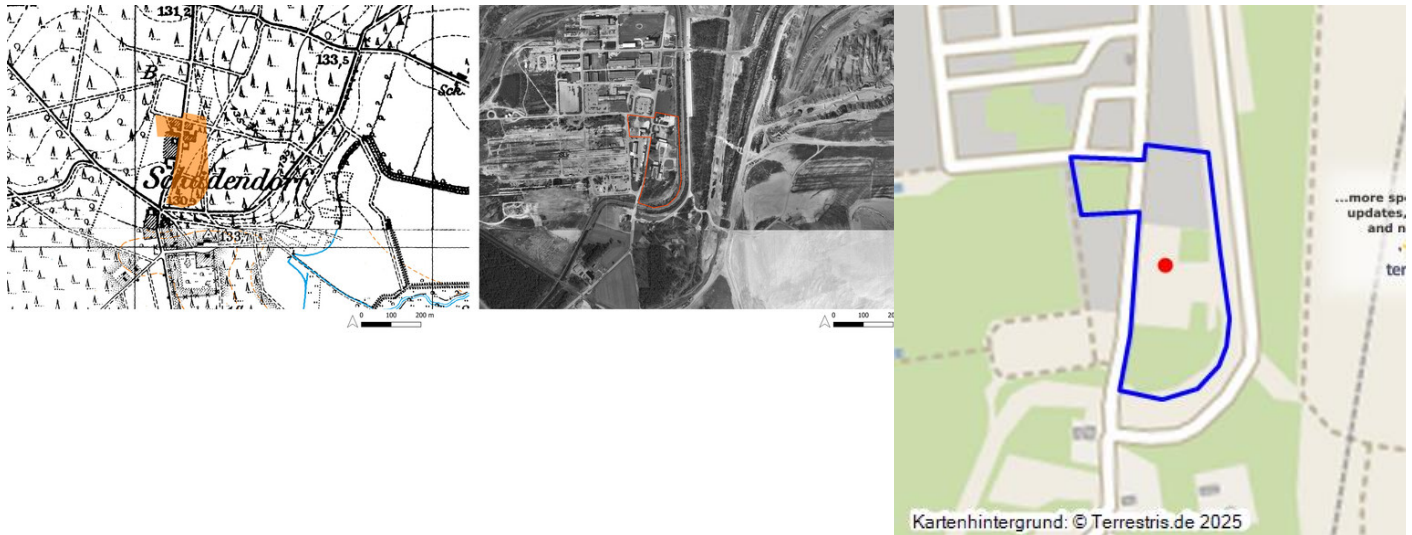
Schlagwörter: [Siedlung](#), [Wüstung](#)

Fachsicht(en): [Denkmalpflege](#)

Gemeinde(n): [Boxberg / Oberlausitz](#)

Kreis(e): [Görlitz](#)

Bundesland: [Sachsen](#)



Schadendorf/Pakosnica um 1945 und 1997 (Kartengrundlage: GeoSN, dl-de/by-2-0.: Historische Karten [Messtischblatt vor 1945]. 2022 und GeoSN, dl-de/by-2-0.: Historische DOP Sachsen 1995-2004; Kartierung: A. Prust 2022 nach Lausitzer und Mitteldeutsche Bergbau-Verwaltungsgesellschaft mbH (LMBV): Digitale Kartierung: Tagebau Ortsverlegungen. 2021) Fotograf/Urheber: Anja Prust

Devastierter Ort. Schadendorf, sorb.: Pakosnica, ist seit 1625 historisch belegt und seit 1924 ein Ortsteil von Wunscha. Die Häusergruppe mit Großblock- und Parzellenflur wurde 1984/85 für den Tagebau Reichwalde vollständig abgebrochen. 31 Einwohner mussten umsiedeln. Das Areal wurde zur Errichtung der Tagesanlagen und als Baugelände genutzt. Heute ist das ehemalige Siedlungsgebiet überwiegend Brachfläche mit wenigen Gebäuderesten. Das in der ersten Hälfte des 18. Jahrhunderts errichtete Schloss Schadendorf (Herrenhaus mit Anbauten und Park) südlich des ehemaligen Ortes ist noch heute erhalten und denkmalgeschützt (Obj-Dok.-Nr. 09300349 Landesamt für Denkmalpflege Sachsen). Kartierung gemäß LMBV.

(Anja Prust, Landesamt für Archäologie Sachsen, 2023)

Datierung:

- 1625–1984/85

Quellen/Literaturangaben:

- GeoSN, dl-de/by-2-0.: DGM1 Sachsen. 2022.
- —: DOP Sachsen. 2022.

- —: Historische DOP Sachsen 1995–2004. 2022.
- —: Historische DOP Sachsen 2005. 2022.
- —: Historische Karten (Messtischblatt vor 1945). 2022.
- —: Historische Karten (TK25 ab 1990). 2022.
- —: Historische Karten (TK25 DDR Ausgabe Staat). 2022.
- —: WebAtlasSN. 2022.
- Landesamt für Archäologie Sachsen: Preußisches Urmesstischblatt 4553 Nochten. 2021.
- —: Preußisches Urmesstischblatt 4653 Uhyst. 2021.
- Lausitzer und Mitteldeutsche Bergbau-Verwaltungsgesellschaft mbH (LMBV): Digitale Kartierung: Tagebau Ortsverlegungen. 2021.
- Sächsische Landesbibliothek – Staats- und Universitätsbibliothek / Deutsche Fotothek: Karte des Deutschen Reiches von 1907–1919, Blatt 394: Niesky, 1914. 2022.
- US Geological Survey: Declassified Satellite Imagery 3 (1978). 2013.
- F. Förster, Verschwundene Dörfer im Lausitzer Braunkohlenrevier (Bautzen 2014) 265–267.
- Lausitzer und Mitteldeutsche Bergbau-Verwaltungsgesellschaft mbH [Hrsg.], Trebendorfer Felder/Nochten/Reichwalde. Lausitzer Braunkohlenrevier. Wandlungen und Perspektiven 16 (Senftenberg 2016).
- R. Pohl, Heimatbuch des Kreises Rothenburg O.-L. für Schule und Haus (Weißwasser O.-L. 1924) 214.
- Archiv verschwundener Orte: <https://www.archiv-verschwundene-orte.de/de/startseite/70224> (abgerufen 08.08.2022)
- Geoportal LMBV: <https://lmbv.maps.arcgis.com/apps/webappviewer/index.html?id=64068d71103d40a9a0a07f6b0682db1c> (abgerufen 08.08.2022)
- Historisches Ortsverzeichnis von Sachsen: <https://hov.isgv.de/> (abgerufen 08.08.2022)
- LEAG, Tagebau Reichwalde: <https://www.leag.de/de/geschaeftsfelder/bergbau/tagebau-reichwalde/> (abgerufen 08.08.2022)
- Regionaler Planungsverband Oberlausitz-Niederschlesien: Braunkohlenplan Tagebau Reichwalde: für das Vorhaben Weiterführung des Tagebaues Reichwalde 1994 bis Auslauf (Bautzen 1994): <https://www.rpv-oberlausitz-niederschlesien.de/braunkohlenplanung/braunkohlenplanung/tagebau-reichwalde/braunkohlenplan-reichwalde-1994.html> (abgerufen 08.08.2022)

Bauherr / Auftraggeber:

- --

BKM-Nummer: 31100111

Schadendorf/Pakosnica

Schlagwörter: Siedlung, Wüstung

Ort: Boxberg

Fachsicht(en): Denkmalpflege

Erfassungsmaßstab: Keine Angabe

Erfassungsmethoden: Übernahme aus externer Fachdatenbank

Koordinate WGS84: 51° 24 3,15 N: 14° 38 28,89 O / 51,40088°N: 14,64136°O

Koordinate UTM: 33.475.051,69 m: 5.694.466,39 m

Koordinate Gauss/Krüger: 5.475.178,66 m: 5.696.300,00 m

Empfohlene Zitierweise

Urheberrechtlicher Hinweis: Der hier präsentierte Inhalt steht unter der freien Lizenz CC BY-NC 4.0 (Namensnennung, nicht kommerziell). Die angezeigten Medien unterliegen möglicherweise zusätzlichen urheberrechtlichen Bedingungen, die an diesen ausgewiesen sind.

Empfohlene Zitierweise: „Schadendorf/Pakosnica“. In: KuLaDig, Kultur.Landschaft.Digital. URL: <https://www.kuladig.de/Objektansicht/BKM-31100111> (Abgerufen: 18. April 2025)

Copyright © LVR

